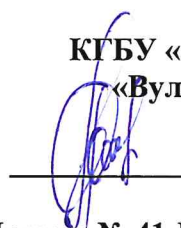


МИНИСТЕРСТВО ПРИРОДНЫХ РЕСУРСОВ И ЭКОЛОГИИ  
КАМЧАТСКОГО КРАЯ

КРАЕВОЕ ГОСУДАРСТВЕННОЕ БЮДЖЕТНОЕ УЧРЕЖДЕНИЕ  
«ПРИРОДНЫЙ ПАРК «ВУЛКАНЫ КАМЧАТКИ»

УТВЕРЖДАЮ

Врио директора  
КГБУ «Природный парк  
«Вулканы Камчатки»



Н.Н. Поздняков

Приказ № 41-П от 20.06.2024 г.

**ПАСПОРТ ТУРИСТСКОГО МАРШРУТА № 7**  
по территории Природного парка «Быстринский»  
**«ОЗЕРО ИЛМАГАН»**

1. Общие сведения о маршруте			
1.1	Наименование маршрута	«Озеро Илмаган»	
1.2	Сезонность <sup>1</sup>	Время года	Лето - осень
		Месяц	Июнь - сентябрь
1.3	Тип маршрута <sup>2</sup>	Радиальный	
1.4	Категория сложности <sup>3</sup>	Некатегорийный	
1.5	Протяженность маршрута	20 км (в одну сторону)	
		Пункт начала	Эссо
		Пункт окончания	Озеро Илмаган
1.6	Предполагаемое время прохождения маршрута	Часов	2-3 ч. на автомобиле и 30-40 мин. пешком
		Дней	-
		Ночей	-
1.7	Способ передвижения на маршруте	Комбинированный (пешком и на автомобиле), на велосипеде	
1.8	Варианты подъезда (на транспорте)	Первые 23 км пути проходит по автодороге Эссо-Петропавловск-Камчатский. Можно на рейсовом автобусе или автомобиле доехать из с. Эссо до автомобильного моста через реку Анавгай. Перед началом пути можно посетить эвенское этнографическое стойбище «Мэнедек».	
1.9	Условия посещения <sup>4</sup>	Необходимо получить разрешение на посещение в КГБУ «Природный парк «Вулканы Камчатки»; при посещении маршрута предусмотрена оплата рекреационного сбора (за исключением физических лиц, постоянно проживающих и зарегистрированных по месту жительства на территории Быстринского муниципального района)	

<sup>1</sup>Дирекцией Парка могут быть установлены ограничения на посещение, открытие и закрытие маршрута по временным, погодным и прочим условиям.

<sup>2</sup> Радиальный маршрут – путь следования, начало и окончание которого происходят в одном географическом пункте пребывания, располагаясь в котором турист совершает путешествия в другие пункты пребывания, возвращаясь при этом в пункт начала путешествия. Километраж при прохождении радиальных маршрутов учитывается только от начала маршрута и до его крайней точки, обратный путь в километраж не входит.

<sup>3</sup> Перечень перевалов среднегорья, ТССР, 2004 год;

<sup>4</sup> Посетитель должен внимательно изучить описание маршрута и сложных / опасных участков и принимать решение о посещении маршрута исходя из своих физических возможностей. Посетитель несёт полную ответственность за свою жизнь и здоровье на маршруте.

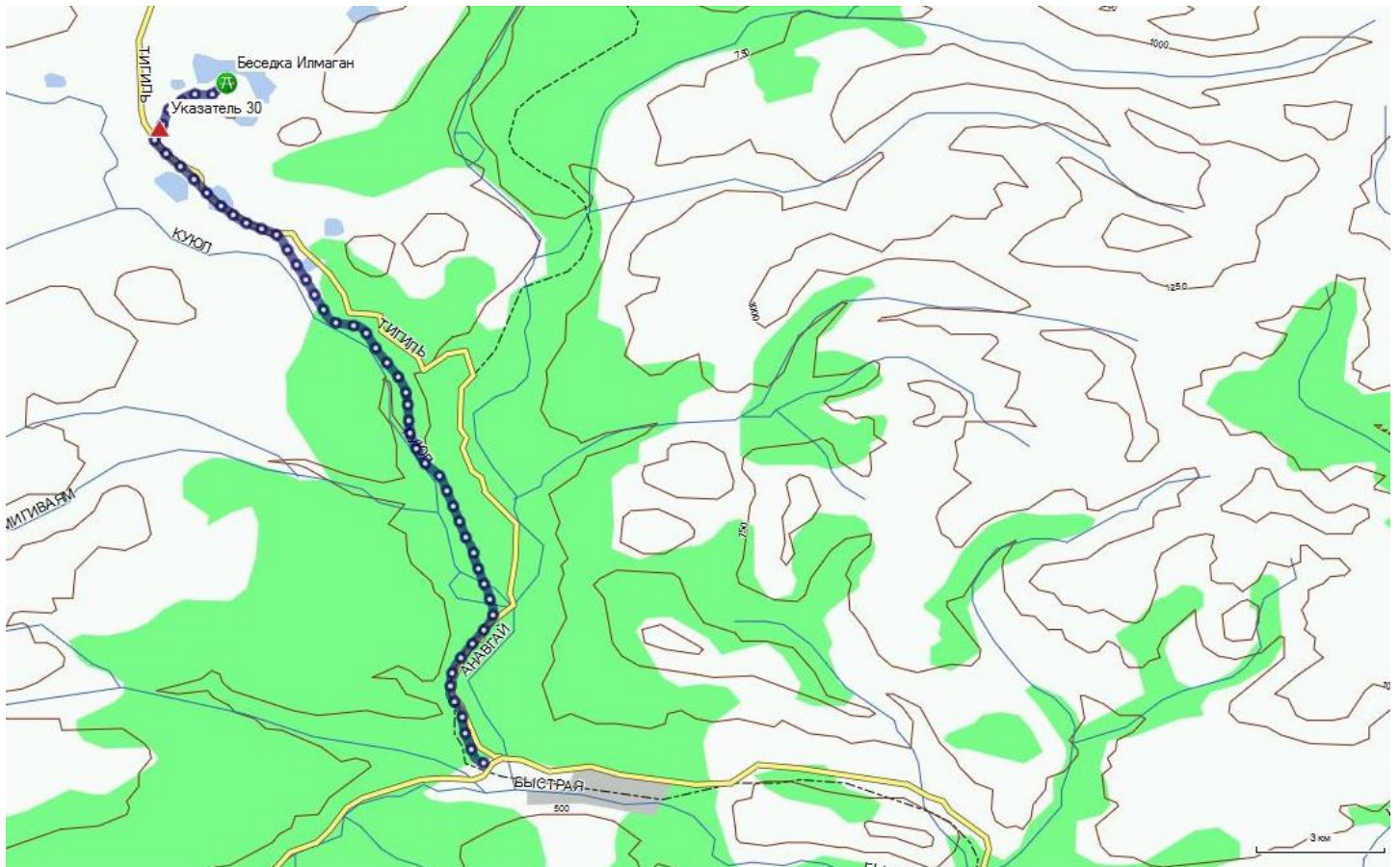
<b>2. Описание маршрута</b>		
2.1	Ключевые достопримечательности	Высокогорное озеро Илмаган, вулкан Анаун, стойбище «Мэнедек», высокогорная тундра и перевал.
2.2	Краткое описание маршрута	Не доезжая до моста через р. Анавгай, крутой поворот налево на дорогу-автозимник «Анавгай-Палана» и 17 км до указателя, потом направо по дороге 1,5 км до леса, затем пешком по лесной тропе 1 км до озера.
2.3	Стоянки	Беседка «Илмаган» N56 12.070 E158 52.272
2.4	Наличие GPS-трека	Ссылка на существующий трек: <a href="http://www.vulcanikamchatki.ru">http://www.vulcanikamchatki.ru</a>
<b>3. Состояние маршрута</b>		
3.1	Качество разработанности маршрута	Среднее
3.2	Обустройство и оборудование маршрута	Указатели / место для разведения костра / беседка для отдыха
3.3	Наличие источников пополнения воды	Посетителям необходимо иметь с собой индивидуальный носимый запас питьевой воды, перекус. На маршруте имеются источники пополнения питьевой воды.
3.4	Телефонная связь на маршруте	Местами присутствует от с. Эссо до с. Анавгай
<b>4. Безопасность</b>		
4.1	Рекомендации к пребыванию посетителей	Без ограничений
4.2	Необходимость самостоятельной регистрации в службах МЧС	Да. Необходимо зарегистрировать тур. группу не позднее чем за 10 рабочих дней до начала путешествия. Ознакомиться со способами регистрации можно на официальном сайте территориального органа МЧС России: <a href="https://41.mchs.gov.ru/deyatelnost/poleznaya-informaciya/registraciya-turisticheskikh-grupp">https://41.mchs.gov.ru/deyatelnost/poleznaya-informaciya/registraciya-turisticheskikh-grupp</a>
4.3	Наиболее сложные и опасные участки / препятствия	-
4.4	Рекомендуемое снаряжение	Базовое: 1. Удобная обувь с хорошим протектором подошвы (ботинки или кроссовки), желательно не промокающая и быстро сохнущая; 2. Непромокаемая штормовая одежда: куртка и штаны; 3. Головной убор для защиты от солнца; 4. Фонарь налобный; 5. Дождевик; 6. Репелленты и фальшфейеры

4.5	Наличие картосхемы маршрута	Приложение №1
4.6	Наличие фотографий маршрута	Приложение №2
4.7	Возможность оказания медицинской помощи на маршруте	<p>Руководитель группы должен иметь аптечку и владеть навыками оказания первой помощи.</p> <p>Адреса ближайших медицинских учреждений:          Быстринская районная больница, ул. Нагорная, 3, с. Эссо, Быстринский район, Камчатский край          +7 (41542) 2-11-30,          +7 (41542) 2-13-13</p>
4.8	Порядок действий в случае ЧС на маршруте	<p>Необходимо сообщить о ЧС по номеру телефона «112»:</p> <ul style="list-style-type: none"> <li>- номер регистрации тур. группы;</li> <li>- фамилия, имя, отчество руководителя группы (инструктор- проводник);</li> <li>- указать по возможности точные координаты местонахождения группы;</li> <li>- с кем из группы случилось ЧС;</li> <li>- какого рода травма;</li> <li>- погодные условия в месте, где находится группа;</li> <li>- количество туристов в группе;</li> <li>- необходимо максимально точно следовать инструкциям и рекомендациям спасателей.</li> </ul> <p>После вызова ожидать спасателей на том же месте, дать сигнал (разжечь костер, зажечь фальшфейер, фонарик и пр.)</p>
<b>5. Требования к режиму пребывания на маршруте<sup>5</sup></b>		
5.1	Правила пребывания в Парке	Посещение возможно только при наличии разрешения, выданного дирекцией Парка (не требуется для физических лиц, постоянно проживающих и зарегистрированных по месту жительства на территории Быстринского муниципального района, при предъявлении паспорта гражданина Российской Федерации)
		Необходимо придерживаться утвержденного Паспорта и перечня установленных мест Стоянок. Обустройство новых мест отдыха, прокладка новых троп и маршрутов возможны только с разрешения дирекции Парка
		Охота и рыбная ловля допускаются при наличии разрешительных документов, в установленные сроки и разрешенными орудиями, и способами охоты (добычи, вылова), предусмотренными действующим законодательством Российской Федерации
		Осуществление профессиональной съемки в коммерческих целях возможно только при наличии соответствующего разрешения дирекции Парка

<sup>5</sup> Режим особой охраны и полный список правил посещения установлен Положением о Парке.

		<p>Запрещается</p> <ol style="list-style-type: none"> <li>1. Сбор коллекционных зоологических, ботанических, минералогических и иных материалов без соответствующих разрешений;</li> <li>2. Разрушение природных комплексов, повреждение туристской инфраструктуры;</li> <li>3. Рубка лесных насаждений для обеспечения полевого быта, заготовка ольхового и кедрового стлаников;</li> <li>4. Применение мыла и синтетических средств при пользовании природными водоемами;</li> <li>5. Захоронение и сброс в водоемы пищевых, бытовых, технических отходов;</li> <li>6. Движение и стоянка транспортных средств вне установленных автомобильных маршрутов и парковок;</li> <li>7. Беспривязное содержание собак, за исключением собак охотничьих пород при осуществлении охотпользователями видов деятельности в сфере охотничьего хозяйства в границах закрепленных охотничьих угодий, в соответствии с правилами охоты и функциональным зонированием территории Природного парка.</li> </ol>
		<p>Разрешается</p> <ol style="list-style-type: none"> <li>1. Любительская фото- и видеосъемка для использования в личных некоммерческих целях;</li> <li>2. Сбор хвороста (поваленные ветром ветви деревьев диаметром в комле не более 4 см);</li> <li>3. Разведение огня в специально отведенных местах – крытых костровых навесах и оборудованных костровищах.</li> </ol>
5.2	Правила безопасности в местах обитания диких животных	<ol style="list-style-type: none"> <li>1. Всегда держите под рукой отпугивающее средство – фальшфейер или медвежий спрей;</li> <li>2. Никогда не приближайтесь к диким животным, не кормите их и не разрушайте места их обитания;</li> <li>3. Держите домашних животных на поводке и под контролем;</li> <li>4. Осуществляйте фотографирование и наблюдение за животными с безопасного расстояния, ведите себя спокойно, не кричите, не размахивайте руками, не совершайте резких движений, не используйте вспышку – это может испугать животное и спровоцировать агрессию;</li> <li>5. В случае передвижения по местности с ограниченной видимостью следует заранее обозначить свое присутствие шумными репликами, пением, передвигаться лучше в группе.</li> </ol>
<b>6. Дополнительная информация по маршруту</b>		
6.1	Перечень услуг, оказываемых дирекцией Природного парка	<ul style="list-style-type: none"> <li>- Разрешение на посещение;</li> <li>- Экскурсионное сопровождение;</li> <li>- Проведение экскурсии по Визит-центру и музею «Берингия» ул. Ленина, д. 8, с. Эссо.</li> </ul>

**СХЕМА ТУРИСТСКОГО МАРШРУТА «ОЗЕРО ИЛМАГАН»**





**ФОТОГРАФИИ ТУРИСТСКОГО МАРШРУТА**

**«ОЗЕРО ИЛМАГАН »**




№ п/п	Наименование объекта	Фото
1	Беседка «Илмаган»	
2	Озеро Илмаган	
3	Озеро Илмаган	

фото: Коцев П.Е.